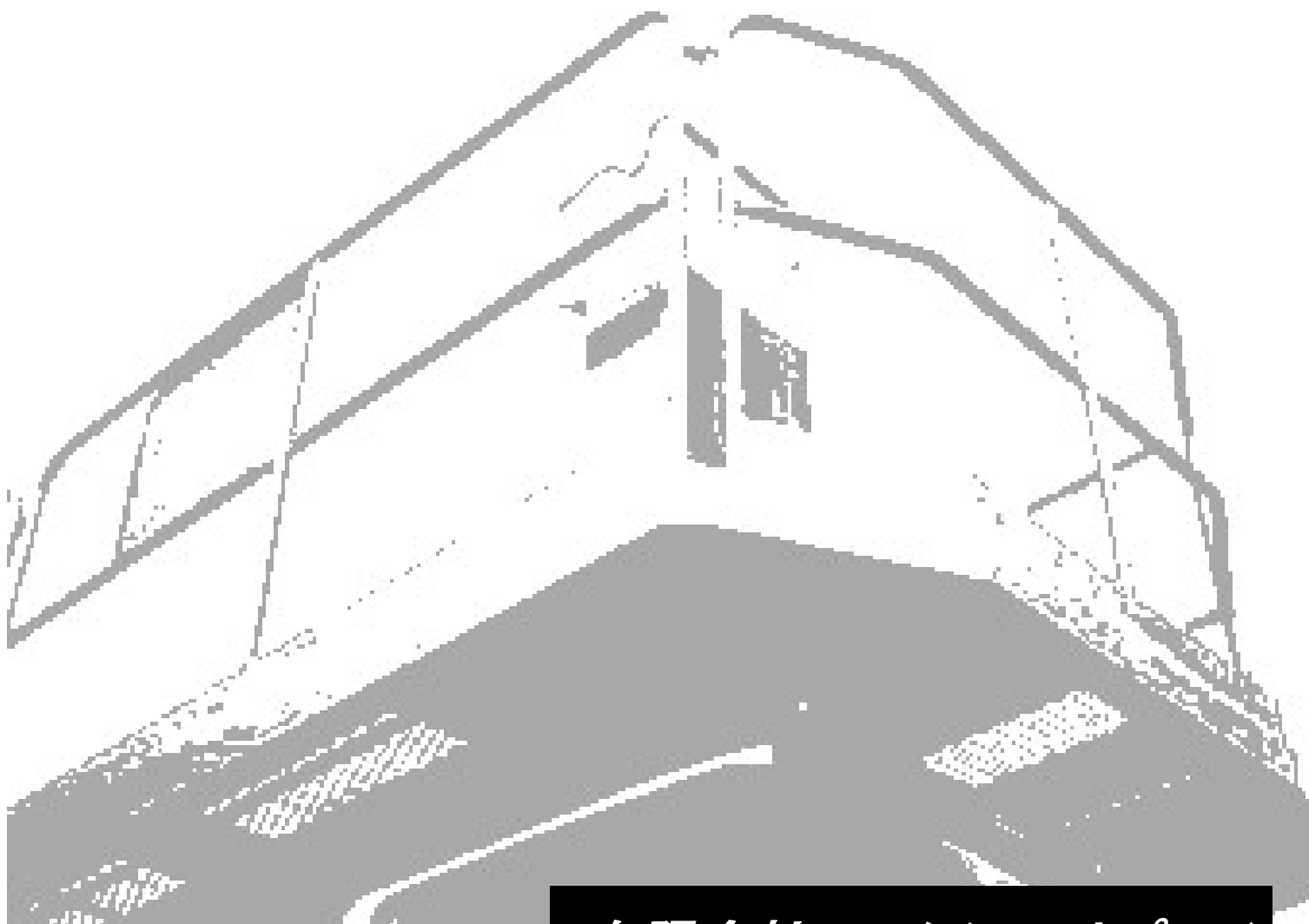


**mc-supply**

# **CATALOG**



**有限会社 エムシーサプライ**

**TEL: 047-304-0099**

**FAX: 047-381-6950**

**<https://www.mc-supply.jp>**

## パネルシール型トグルスイッチ



●シャシーNo. —HA5098—

<b>SD-103</b>	S-3AW (アクセルなど)	<b>¥671</b>
<b>SD-105</b>	S-5AW (自動格納)	<b>¥726</b>
<b>SD-108</b>	S-8AW (起伏、旋回など)	<b>¥847</b>
<b>SD-125</b>	S-25AW(自動格納) 6端子	<b>¥1,089</b>
<b>SD-128</b>	S-28AW(起伏、旋回など) 6端子	<b>¥1,210</b>

## 全防水型トグルスイッチ



<b>SD-113</b>	WT-13AS (アクセルなど)	<b>¥924</b>
<b>SD-115</b>	WT-15AS (自動格納)	<b>¥968</b>
<b>SD-118</b>	WT-18AS (起伏、旋回など)	<b>¥1,089</b>
<b>SD-135</b>	WT-25AS(自動格納) 6端子	<b>¥1,452</b>
<b>SD-138</b>	WT-28AS(起伏、旋回など) 6端子	<b>¥1,452</b>

## トグル用防水キャップ401



<b>SD-401</b>	防水キャップ401	<b>¥121</b>
---------------	-----------	-------------

## トグル用防水キャップ402



<b>SD-402</b>	防水キャップ402(黒)	<b>¥253</b>
---------------	--------------	-------------

## トグル用防水六角ナット、ゴム座



●トグル用防水キャップ401用六角ナット、ゴム座金



<b>SD-192</b>	トグル用ナット	<b>¥220</b>
---------------	---------	-------------

## トグル用ナット



●トグル用防水キャップ401を402タイプに変更したい場合にも使用できます



<b>SD-191</b>	トグル用ナット	<b>¥132</b>
---------------	---------	-------------

## 超小型トグルスイッチ



●上部操作BOXの蓋の内側にあるイルミネーションランプ用スイッチ



<b>SD-201</b>	超小型トグルスイッチ	<b>¥341</b>
---------------	------------	-------------

## 超小型トグル防水キャップ

●SD-201用防水キャップ  
左記の超小型トグルSW用です※多い間違い  
通常のトグルSWIにはSD-402(上記)  
を使用してください

<b>SD-428</b>	超小型トグル防水キャップ	<b>¥242</b>
---------------	--------------	-------------

## AT-150S用緊急停止スイッチ



●120S、200S共通

<b>SD-315</b>	緊急停止スイッチ	<b>¥5,170</b>
<b>SD-715</b>	スイッチボタン	<b>¥825</b>

## BT-100用緊急停止スイッチ

※メーカー仕様変更により  
ブロック形状が変わりました  
写真は旧タイプ

<b>SD-330</b>	緊急停止スイッチ	<b>¥5,170</b>
<b>SD-730</b>	スイッチボタン	<b>¥825</b>

## AT-180S用緊急停止スイッチ



●スイッチボタンはSD-715使用

<b>SD-318</b>	AT-115S,AT-180S用緊急停止スイッチ	<b>¥6,820</b>
---------------	--------------------------	---------------

## AT-115S用緊急停止スイッチ

●シャーシNo. HA5098ー  
●スイッチボタンはSD-715使用

<b>SD-306</b>	AT-115S用緊急停止スイッチ	<b>¥5,170</b>
---------------	------------------	---------------

## AT-115S用緊急停止スイッチ



<b>SD-305</b>	緊急停止スイッチ	<b>¥3,432</b>
<b>SD-705</b>	スイッチボタン	<b>¥352</b>

## AT-120TG緊急停止スイッチ



●実施号機 586541ー

<b>SD-345</b>	AT-120TG緊急停止スイッチ	<b>¥3,850</b>
---------------	------------------	---------------

## 緊急停止スイッチ



<b>SD-348</b>	緊急停止スイッチ	<b>¥3,520</b>
<b>SD-750</b>	小型ボタンキャップ(赤色)	<b>¥550</b>
<b>SD-755</b>	小型ボタンキャップ(黒色)	<b>¥550</b>

## 緊急停止スイッチ



<b>SD-343</b>	緊急停止スイッチ	<b>¥3,630</b>
<b>SD-743</b>	緊急停止スイッチボタン	<b>¥825</b>

## AT-220TG用緊急停止スイッチ



- スイッチボタンはSD-730使用
- 共通：AT-100TGⅡ型  
AT-130TG、AT-170TG

※メーカー仕様変更により  
ブロック形状が変わりました  
写真は旧タイプ

<b>SD-332</b>	AT-220TG用緊急停止スイッチ	<b>¥5,170</b>
---------------	-------------------	---------------

## AT-250TG用緊急停止スイッチ



- スイッチボタンはSD-743使用

<b>SD-353</b>	AT-250TG用緊急停止スイッチ	<b>¥5,170</b>
---------------	-------------------	---------------

## SK-260用緊急停止スイッチ



<b>SD-371</b>	SK-260緊急停止スイッチ	<b>¥2,090</b>
---------------	----------------	---------------

## TZ-10A用音声音量切替スイッチ



<b>SD-571</b>	TZ-10A音声音量切替スイッチ	<b>¥3,080</b>
---------------	------------------	---------------

## AP-40、AP-42用電圧計



<b>SD-461</b>	AP-40、AP-42用電圧計	<b>¥4,620</b>
---------------	-----------------	---------------

## AP-40、AP-42用ホーンスイッチ



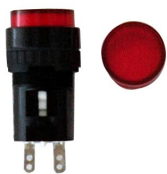
<b>SD-463</b>	AP-40、AP-42用ホーンスイッチ	<b>¥990</b>
---------------	---------------------	-------------

## フットペダルスイッチ



<b>SD-530</b>	フットペダルスイッチ	<b>¥11,000</b>
---------------	------------	----------------

## 大型赤色LED(過負荷、非常停止表示用)



- 120SR II 型操作パネル他
- レンズが汚れた場合はレンズのみの交換可能

<b>SD-840</b>	赤色LED本体(写真左)	<b>¥1,210</b>
<b>SD-841</b>	赤色レンズ(写真右)	<b>¥440</b>

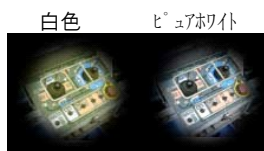


<b>SD-830</b>	緑色LED本体(写真右)	<b>¥1,210</b>
<b>SD-831</b>	緑色レンズ(写真右)	<b>¥440</b>
<b>SD-850</b>	橙色LED本体(写真中央)	<b>¥1,210</b>
<b>SD-851</b>	橙色レンズ(写真中央)	<b>¥440</b>

## 操作BOX内部照明用LED



- 上部操作BOXの蓋の内側にあるイルミネーションランプを白熱球からLEDに変更するパーツです
- 高輝度、高寿命で経済的



<b>SD-860</b>	白色LED(DC24V)	<b>¥1,430</b>
<b>SD-861</b>	ピュアホワイトLED(DC24V) <b>新製品</b>	<b>¥1,650</b>

## 作業灯



- 下部のシャフトは付いておりませんので、既設のシャフトをご利用ください
- ケーブル、コネクタは付いておりませんので、既設のケーブルをご利用ください
- 接続用ギボシ端子付属

<b>SD-480</b>	作業灯	<b>¥6,930</b>
---------------	-----	---------------

## AT-150S過負荷用赤色LED



- AT-120S、AT-200S共通
- レンズが汚れた場合はレンズのみの交換可能

<b>SD-815</b>	過負荷用赤色LED	<b>¥990</b>
<b>SD-816</b>	赤色レンズ(小)	<b>¥330</b>

## AT-220TG小型赤色LED



- AT-270TGなども共通となります

<b>SD-825</b>	小型赤色LED	<b>¥990</b>
---------------	---------	-------------

## 上部防水100V用コンセント



- 防水プラグ付き

<b>SD-410</b>	上部防水100v用コンセント	<b>販売中止</b>
---------------	----------------	-------------

## スーパーデッキ用ジョイスティックブーツ&amp;ボール



- スーパーデッキ I 型 II 型用

- ボール径25mm
- ネジ径8mm(M8)
- 一部のスカイボーイなどにも付きます

<b>SD-901</b>	在庫無し	
<b>SD-911</b>	スーパーデッキ用ジョイスティックボール	<b>¥154</b>

## AT-150S I 型コントロールBOX蓋(サイドヒンジ)



- AT-100S,200S共用
- ファスナー部切り欠き3mm
- 照明ランプベース無し
- 取手、ヒンジ無し
- 未塗装(さび止めのみ)

CK-730	AT-150S 上部コントロールBOX蓋(サイドヒンジ)	¥22,000
--------	------------------------------	---------

## AT-150S I (初期)型用ファスナー



- 120S,200S共通
- CK-710,CK-730用

TK-830	AT-150Sファスナー	¥1,100
--------	--------------	--------

## II 型用ファスナー



- 初期型にはTK-830をお使い下さい

TK-840	AT-120SR II 型用ファスナー	¥1,320
--------	---------------------	--------

## ロータリーダンパー (L)(R)



- CK-730サイドヒンジ用ダンパー

TK-600	ロータリーダンパー(L)	¥3,190
TK-610	ロータリーダンパー(R)	¥3,190

## ロータリーダンパー取付金具



- CK-730とロータリーダンパーを接続する金具
- ステンレス製



TK-620	ロータリーダンパー取付金具	¥6,600
--------	---------------	--------

## ステンレス製取手(CK-710、CK-730用)



- コントロールBOX蓋用
- 化粧座金、ボルト付き

TK-720	ステンレス製取手	¥1,815
--------	----------	--------

~~トグルガード~~

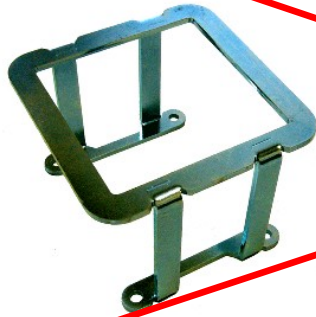
- ステンレス製
- 化粧座金、ネジ付き



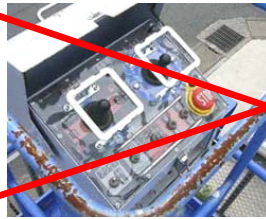
TK-130	トグルガード	製造中止
--------	--------	------



## スーパーデッキ用ジョイスティックガード(金属製)



※装着済み写真



- ボルトオンで取付簡単
- 3mm板厚のため、丈夫です
- 新旧どちらのタイプの操作パネルにも付きます
- 樹脂などの汚れを取りやすいように平面で構成しました
- ユニクロメッキ済み
- TK-111は取り付け用ボルトナットを付属しています

TK-110	スーパーデッキ用ジョイスティックガード	製造中止
TK-111	上記ガードに(取付用キャップボルト付き)	製造中止

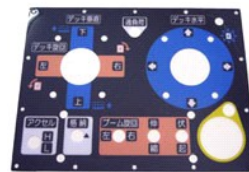
## スーパーデッキⅠ型操作パネルシート



- 硬質塩ビ製0.5mm厚(裏面印刷)
- ガードと浮き文字は外して取り付け下さい

EP-010	スーパーデッキⅠ型操作パネルシート	¥3,080
--------	-------------------	--------

## スーパーデッキⅡ型操作パネルシート



- 仕様はEP-010と同じ
- 下は装着時写真



EP-020	スーパーデッキⅡ型操作パネルシート	¥3,080
--------	-------------------	--------

## 水平器、インジケータ用カバー

タダノATインジケータ用



タダノAT水平器用



アイチTZインジケータ水平器用



材質: 硬質塩ビ

固定方法: 透明両面テープで固定

EP-061	タダノATインジケータ用	¥198
EP-062	タダノAT水平器用	¥110
EP-063	アイチTZインジケータ水平器用	¥198

## 首振りジョイスティックブーツ、ボール



<b>SD-902</b>	首振りジョイスティックブーツ	<b>¥880</b>
<b>SD-912</b>	首振りジョイスティックボール	<b>¥440</b>

## LEDパイロット表示灯(高輝度、高寿命)



<b>SD-870</b>	赤色LEDパイロット表示灯	<b>¥1,760</b>
<b>SD-871</b>	赤色レンズ	<b>¥330</b>
<b>SD-880</b>	緑色LEDパイロット表示灯	<b>¥1,760</b>
<b>SD-881</b>	緑色レンズ	<b>¥330</b>
<b>SD-890</b>	青色LEDパイロット表示灯	<b>¥1,760</b>
<b>SD-891</b>	青色レンズ	<b>¥330</b>

## ガードリング



●スーパーデッキ非常停止SW用



<b>SD-780</b>	ガードリング(メッキ)	<b>¥880</b>
---------------	-------------	-------------



●BT、AT-220TG非常停止SW用

<b>SD-781</b>	ガードリング(アルミ)	<b>¥660</b>
---------------	-------------	-------------

## コントロールBOX蓋止め金具

●コントロールBOXの留め金具



<b>TK-740</b>	ボールキャッチ	<b>¥440</b>
---------------	---------	-------------

## AT-115S、AT-180Sファスナー

●AT-115S、180S共通



<b>TK-820</b>	AT-115S、180Sファスナー	<b>¥660</b>
---------------	-------------------	-------------

## ガード昇降口丸落し

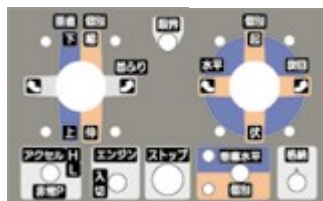


<b>TK-550</b>	丸落し	<b>¥605</b>
---------------	-----	-------------



## 操作パネル各種(ステッカー)

EP-092



EP-093

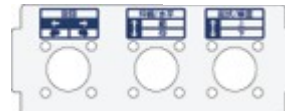


モーター窓は切抜になります

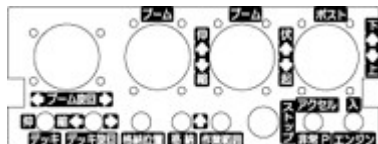
EP-191



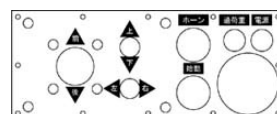
EP-192



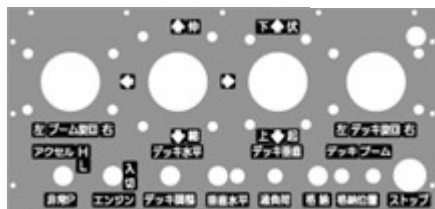
EP-030



EP-193

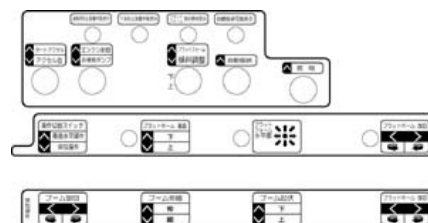


EP-091



この商品は全幅450mmのため、2枚貼り合せになります

EP-194



EP-094



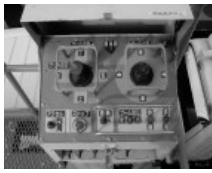
表示は色具合が多少違います

- シールに穴開け加工をしてあります
- 裏面は糊付け加工
- 位置決めなど、貼りにくい場合は接着両面に水をたっぷり吹きかけて位置決めして下さい
- ラミネート加工してありますが、ドライバーなど硬い物で擦るとキズになります
- UV加工してありますが、紫外線や空気中のガスによる経年劣化はご了承下さい

EP-030	BT-100操作パネルステッカー	¥2,750
EP-091	AT-115S、180S操作パネルステッカー	¥2,750
EP-092	AT-220TG操作パネルステッカー	¥2,200
EP-093	スーパーデッキ正面パネルステッカー	¥1,650
EP-094	AT-121TG操作パネルステッカー	¥1,540
EP-191	SK210操作パネルステッカー-Aタイプ	¥1,650
EP-192	SK210操作パネルステッカー-Bタイプ	¥1,320
EP-193	RV041操作パネルステッカー	¥1,650
EP-194	TZ10A-20A操作パネルステッカー	¥2,750

## スーパーデッキ用操作パネル透明カバー(汚れ防止)

EC-010



EC-020



●軟質塩ビ製

EC-010	I 型操作パネル透明カバー	¥6,050
EC-020	II 型操作パネル透明カバー	¥7,370

(10枚/セット)

## スーパーデッキ用正面パネル透明カバー(汚れ防止)

EC-015



●軟質塩ビ製

EC-015	スーパーデッキ正面パネル透明カバー	¥4,400
--------	-------------------	--------

(10枚/セット)

## AT130 - AT270TG 操作パネル透明カバー(汚れ防止)

EC-132



- AT130TG、170TG、220TG、270TG
- 軟質塩ビ製

EC-132	AT130-270TG 操作パネル透明カバー	¥5,500
--------	------------------------	--------

(10枚/セット)

## AT100 Ⅲ型 - AT121TG 操作パネル透明カバー

EC-121



- AT100TG、AT121TG-TT
- 非常停止ボタンがゴム製カバー-(STOP)
- 軟質塩ビ製

EC-121	AT100-121TG-TT 操作パネル透明カバー	¥5,500
--------	---------------------------	--------

(10枚/セット)

## AT100 4型 - AT121TG Ⅱ型(後方格納)透明カバー

EC-122



- AT100TG、AT121TG-TT
- 赤色無地非常停止ボタン
- 軟質塩ビ製

EC-122	AT100-121TG-TT 操作パネル透明カバー	¥5,500
--------	---------------------------	--------

(10枚/セット)

## UJ-001

AT-150S 初期型

## 操 作 方 法

本機はデッキを垂直、水平に動かす機能とブーム旋回、ブーム伸縮、ブーム起伏、デッキ旋回を個別に動かす機能を備えています。

## ○ 垂直水平操作

フットスイッチを踏み「デッキ垂直」「デッキ水平」レバーを操作します。レバー操作に対するデッキ移動方向は右図の通りです。

\*デッキ水平とデッキ垂直の併用操作が出来ます。

\*デッキ水平操作中にデッキ旋回操作が出来ます。

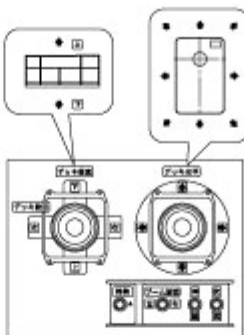
\*垂直水平操作時、シリンダーのストロークエンド等によりデッキが移動できない場合があります。個別操作にて操作してください。

## ○ 個別操作

フットスイッチを踏み「ブーム旋回」「ブーム伸縮」「ブーム起伏」スイッチ及び「デッキ旋回」レバーを操作します。

## ○ 格納操作

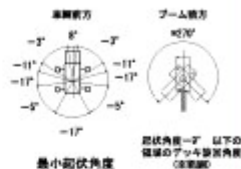
ブームの格納は自動格納で行ってください。垂直水平操作及び個別操作では格納できません。



## ○ 起伏角度制限

本機は、キャブやアウトリガ等とブーム、デッキの干渉を避けるため、ブーム旋回位置により最小起伏角度が異なります。

\*起伏角度-9°以下の領域ではデッキ旋回角度の制限があります。



## UJ-303

## ▲警告 / 使用上の注意

- 本機の運転は高所作業車技能講習修了者に限られます。
- 取扱説明書をよく読み、操作および取扱い方法を理解してから使用してください。
- 作業開始前点検を実施してください。
- ヘルメット・安全帯を着用してください。
- 積載荷重を守ってください。
- 作業域以外で作業しないでください。
- 強風・霧などの悪天候時には作業しないでください。
- 電線付近では作業しないでください。

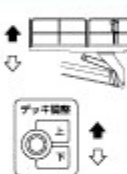
## UJ-301

## デッキ水平調整方法

1. デッキを格納位置または180°旋回した位置にしてください。
2. フットスイッチを踏み込み「デッキ調整」スイッチにより水平調整してください。

\*デッキの傾斜が±3°を超えたときは、音声で知らせます。

\*ブーム格納位置付近ではキャブやブームとの干渉に注意してください。



## UJ-304

## ▲警告 / 自動格納注意

- 自動格納移動方向に、障害物がないことを確認してください。
- 自動格納は下記の順序で行われます。  
デッキ旋回 → ブーム格納 → ブーム旋回 → ブーム下げ
- 自動格納の旋回は格納位置に近い方向に行われます。
- ブーム起伏角度が水平より下がった状態からは自動格納できません。

## UJ-302

## ■注 記

作業中にストップスイッチが点滅状態になって作動できない場合があります。その時にはストップスイッチを押して一旦点灯させた後、解除してください。ストップスイッチが消灯すれば通常作業ができます。消灯しない場合は点検修理が必要で、取扱説明書に従ってください。

## UJ-305

## 非常用ポンプの使用方法

- エンジンの故障時には、非常用ポンプスイッチを押しながら、格納操作をしてください。
- 非常用ポンプの連続使用時間は30秒以内とし、次の使用まで30秒以上休みを取ってください。

## UJ-306

## ■注 記

- ブーム格納状態からブーム上操作をした場合、ブームを一旦全縮にしてからブーム上作動をします。3秒程度の作動遅れがあります。
- エンジン始動直後にデッキ旋回操作をした場合、4秒程度の作動遅れを生じることがあります。

## UJ-310



UJ-001	操作方法	¥1,540
UJ-301	デッキ水平調整方法	¥660
UJ-302	注記	¥550
UJ-303	使用上の注意	¥550

UJ-304	自動格納注意	¥550
UJ-305	非常用ポンプの使用方法	¥495
UJ-306	注記	¥495
UJ-310	感電・警告・安全距離・取説	¥495

AT-150S 後期型

## UJ-002

## 操作方法

本機はデッキを垂直、水平に動かす機能とブーム展開、ブーム格納、ブーム起伏、デッキ旋回を個別に動かす機能を備えています。

## ○ 垂直水平操作

フットスイッチを踏み「デッキ垂直」「デッキ水平」レバーを操作します。レバー操作に対するデッキ移動方向は右図の通りです。

※デッキ水平とデッキ垂直の併用操作が出来ます。

※デッキ水平操作中にデッキ旋回操作が出来ます。

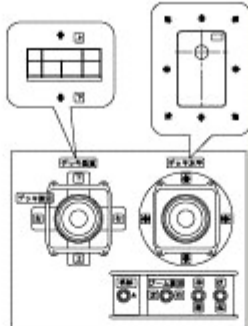
※垂直水平操作時、シリンダーのストロークエンド等によりデッキが移動できない場合があります。個別操作にて操作してください。

## ○ 個別操作

フットスイッチを踏み「ブーム展開」「ブーム格納」「ブーム起伏」スイッチ及び「デッキ旋回」レバーを操作します。

## ○ 格納操作

ブームの格納は自動格納で行ってください。垂直水平操作及び個別操作では格納できません。



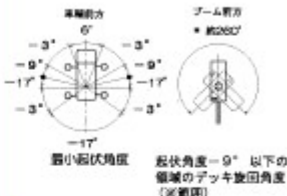
## UJ-011

## 干渉防止規制

## ○ 起伏角度制限

キャブやアウトリガ等とブーム、デッキの干渉を避けるため、ブーム展開位置により最小起伏角度が異なります。

○ 起伏角度-9°以下の領域ではデッキ旋回角度の制限があります。



## UJ-303

## 警告 / 使用上の注意

- 本機の運転は高所作業車技能講習修了者に限られます。
- 取扱説明書をよく読み、操作および取扱の方法を理解してから使用してください。
- 作業開始前点検を実施してください。
- ヘルメット・安全帯を着用してください。
- 積載荷重を守ってください。
- 作業床以外で作業しないでください。
- 強風・雷などの悪天候時には作業しないでください。
- 電線付近では作業しないでください。

## UJ-301

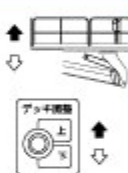
## デッキ水平調整方法

1. デッキを格納位置または180°旋回した位置にしてください。

2. フットスイッチを踏み込み「デッキ調整」スイッチにより水平調整してください。

※デッキの傾斜が±3°を超えたときは、音声で知らせます。

※ブーム格納位置付近ではキャブやブームとの干渉に注意してください。



## UJ-304

## 警告 / 自動格納注意

- 自動格納移動方向に、障害物がないことを確認してください。
- 自動格納は下記の順序で行われます。  
デッキ旋回 ⇒ ブーム格納 ⇒ ブーム起伏 ⇒ ブーム下げ
- 自動格納の旋回は格納位置に近い方向に行われます。
- ブーム起伏角度が水平より下がった状態からは自動格納できません

## UJ-302

## ■ 注 記

作業中にストップスイッチが点滅状態になって作動できない場合があります。その時にはストップスイッチを押して一旦点灯させた後、解除してください。ストップスイッチが点滅すれば通常作業ができます。点滅しない場合は点検修理が必要です。取扱説明書に従ってください。

## UJ-305

## 非常用ポンプの使用方法

- エンジンの故障時には、非常用ポンプスイッチを押しながら、格納操作をしてください。
- 非常用ポンプの連続使用時間は30秒以内とし、次の使用まで30秒以上休みを取ってください。

## UJ-307

## ■ 注 記

- ブーム格納状態からブーム上操作をした場合、ブームを一旦全縮してからブーム上作動をします。その際の作動遅れがあります。

## UJ-310



UJ-002	操作方法	¥880
UJ-011	干渉防止規制	¥680
UJ-301	デッキ水平調整方法	¥680
UJ-302	注記	¥550
UJ-303	使用上の注意	¥550

UJ-304	自動格納注意	¥550
UJ-305	非常用ポンプの使用方法	¥495
UJ-307	注記	¥385
UJ-310	感電・警告・安全距離・取説	¥495



AT-120SR

## UJ-003

## 操作方法

本機はデッキを垂直、水平に動かす機能とブーム旋回、ブーム伸縮、ブーム起伏、デッキ旋回を個別に動かす機能を備えています。

## ○ 垂直水平操作

フットスイッチを踏み「デッキ垂直」「デッキ水平」レバーを操作します。レバー操作に対するデッキ移動方向は右図の通りです。

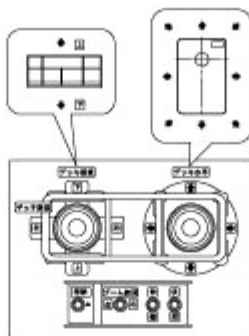
- ※デッキ水平とデッキ垂直の併用操作が出来ます。
- ※デッキ水平操作中にデッキ旋回操作が出来ます。
- ※垂直水平操作時、シリンダーのストロークエンド等によりデッキが移動できない場合があります。個別操作にて操作してください。

## ○ 個別操作

フットスイッチを踏み「ブーム旋回」「ブーム伸縮」「ブーム起伏」スイッチ及び「デッキ旋回」レバーを操作します。

## ○ 格納操作

ブームの格納は自動格納で行ってください。垂直水平操作及び個別操作では格納できません。



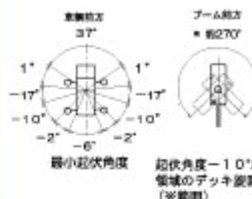
## UJ-012

## 干渉防止規制

## ○ 起伏角度制限

キャブやアウトリガ等とブーム、デッキの干渉を避けるため、ブーム旋回位置により最小起伏角度が異なります。

○ 起伏角度-10°以下の領域ではデッキ旋回角度の制限があります。

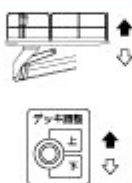


## UJ-311

## デッキ水平調整方法

1. 「デッキ調整」スイッチにより水平調整してください。
2. 本機はデッキが格納位置にある場合を示しています。格納位置以外で水平調整を行う場合は、調整方向に十分注意してください。

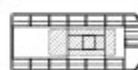
- ※デッキの傾斜が±3°を越えたときは、音声で知らせます。
- ※ブーム格納位置付近ではブームとの干渉に注意してください。



## UJ-308

## 警告 / 操作上の注意

1. デッキに機材などを積載する場合は、以下の点に注意してください。
  - 300kgを越える機材等を集中的に積載する場合は、右図の斜線部に積載してください。
  - ※エキスパンド部にはのみ荷重がかかるような積載を行うと、床面または梁が変形する恐れがあります。
  - ※梁部に積載できる荷重は1本あたり300kgまでとってください。
2. 斜線部に積載できない場合は、床面に板等を敷き、荷重を分散させるように積載してください。
3. エンジンの始動は、レバー中立、フットスイッチを離さない状態で行ってください。



## UJ-303

## 警告 / 使用上の注意

- 本機の運転は高所作業車技能講習修了者に限られます。
- 取扱説明書をよく読み、操作および取扱い方法を理解してから使用してください。
- 作業開始前点検を実施してください。
- ヘルメット・安全等を着用してください。
- 積載荷重を守ってください。
- 作業域以外で作業しないでください。
- 強風・雷などの悪天候時には作業しないでください。
- 電線付近では作業しないでください。

## UJ-309

## 警告 / 自動格納注意

- 自動格納移動方向に、障害物がないことを確認してください。
- 自動格納は下記の順序で行われます。
 

デッキ旋回⇒ブーム旋回⇒ブーム伸縮⇒ブーム下げ

- ※ブーム起伏角度が水平より下がった状態から自動格納を行う場合、ブームが水平近くまで上がった後から自動格納が始まります。
- 自動格納の旋回は格納位置に近い方向に行われます。

## UJ-305

## 非常用ポンプの使用法

- エンジンの故障時には、非常用ポンプスイッチを押しながら、格納操作をしてください。
- 非常用ポンプの連続使用時間は30秒以内とし、次の使用まで30秒以上休みを取ってください。

## UJ-302

## ■ 注 記

作業中にストップスイッチが点滅状態になって作動できない場合があります。その際にはストップスイッチを押して一旦点灯させた後、解除してください。ストップスイッチが消灯すれば通常作業ができます。消灯しない場合は点検修理が必要です。取扱説明書に従ってください。

## UJ-310



## UJ-307

## ■ 注 記

- ブーム格納状態からブーム上操作をした場合、ブームを一旦全縮してからブーム上作動をします。3秒程度の作動遅れがあります。

UJ-003	操作方法	¥880
UJ-012	干渉防止規制	¥660
UJ-302	注記	¥550
UJ-303	使用上の注意	¥550
UJ-305	非常用ポンプの使用法	¥495

UJ-307	注記	¥385
UJ-308	操作上の注意	¥660
UJ-309	自動格納注意	¥550
UJ-310	感電・警告・安全距離・取説	¥495
UJ-311	デッキ水平調整方法	¥660

## UJ-312

## ⚠ 警告 / 作業開始前点検

その日の作業を行う前には取扱説明書に従って、次の「作業開始前点検」を行ってください。

- AMC の点検。  
※ AMC 作業開始前点検整備に従って確認。
- アウトリガ・ブーム・バケットの作動確認。  
※ 異音、ガタツキ、油漏れ等がないこと。
- バケット水平装置の作動確認。  
※ 起伏操作時に水平の狂いがないこと。
- 緊急停止装置・フットスイッチ等安全装置の作動確認。  
※ 確実に停止すること。

## 作業車が動かない場合の点検

- ストップスイッチ内輪ランプが点灯していませんか？  
(バケット部、車両左側の2ヶ所)  
⇒ 安全確認後、ストップスイッチを解除し、ランプを消してください。
- ジャッキインジケータは点灯していますか？  
⇒ ジャッキを調整し、ジャッキインジケータを点灯させてください。
- フットスイッチを踏んでいますか？ (バケット部)  
⇒ フットスイッチを離してください。

AT-121TT

## UJ-313

## ⚠ 警告 / 使用上の注意

- 本機の運転は高所作業車技能講習修了者に限られます。
- 取扱説明書をよく読み、操作および取扱い方法を理解してから使用してください。
- 作業開始前点検を実施してください。
- ヘルメット・安全帯を着用してください。
- 運転荷重を守ってください。
- 作業床以外で作業しないでください。
- 強風・雷などの悪天候時には作業しないでください。
- 電線付近では作業しないでください。



## UJ-314

## 注 意

- ブームとブームレストは干渉防止機能がありません。ブームとブームレストが接触すると破損しますので操作に注意してください。
- ブームが長く、起伏角度が低い時に旋回動作を急に止めるとショックが出ます。アクセルをしながら旋回操作をしてください。
- 2つ以上の操作を併用している時にいずれかの操作をやめた場合、ショックが出る場合がありますので注意してください。

## UJ-315

## ⚠ 警告 / 干渉規制解除

干渉規制解除スイッチを使用すると干渉防止機能は働きます。バケット、ブームがキャブと干渉しないよう注意してブームを操作してください。

UJ-312	作業前点検/作業車が動かない	¥880
UJ-313	使用上の注意	¥880
UJ-314	注意	¥550
UJ-315	干渉規制解除	¥385

TZ

UJ-401

**安全厳守**

- 物に衝突禁止。
- 安全帯を必ず使用。
- 安全帯の取付け守れ。  
安全帯は手摺り  
最上段のパイプ部  
(右図赤色部)に確実に  
掛けること。  
他の場所への安全帯の取付け禁止
- 手摺りを外しての高所作業禁止。  
高所作業時には手摺りを確実に取り付けること。  
また、昇降口を確実に閉めること。
- 定格を守れ。
- 手摺りに足を掛けての作業禁止。
- 火気注意。
- 作業床に積載したままでの走行禁止。

詳細は取扱説明書を参照して下さい。

UJ-402

**非常用油圧ポンプ使用法** **非常用**

エンジンストップ時

非常用油圧ポンプスイッチ

バッテリー電源により油圧各操作可能

過熱故障警告  
30秒以内駆動  
30秒以上停止

UJ-403

**技能講習修了者  
又は特別教育修了者  
以外の操作禁止**

UJ-404

**操作上の注意** **安全確保**

※ 昇降レバーがスライド側とジャッキ側に設定した状態でアウトリガ操作を行わないで下さい。  
アウトリガの飛び出しや、ジャッキが縮む場合があり大変危険です。

UJ-405

**操作上の注意** **注意**

プラットフォームに機材などを積載する場合は、以下の点に注意して下さい。

- 300kgを超える機材等を集中的に積載する場合は、右図の斜線部に積載して下さい。
- 斜線部以外の部位にのみ荷重がかかるような積載を行うと、床面又は梁が変形する恐れがあります。
- 梁部に積載できる荷重は1本当たり300kg迄として下さい。
- 斜線部に積載出来ない場合は、床面に板などを敷いて、負荷を分散させるよう積載して下さい。

非常用ポンプ動作を行う場合は、操作スイッチを単独操作側に切り替えて、単独操作にて操作を行って下さい。

垂直・水平面操作及び自動運転操作（オプション）での非常用ポンプ操作は出来ません。

UJ-406

**感電に注意**

■ 本機は絶縁されていません。  
電線等に接触したり、接触したりさせないで下さい。

■ 送電施設に対して安全な距離を保って下さい。

電圧範囲	安全距離
高圧 200V～500V	3m以上
中圧 500V～7000V	1.2m以上
低圧 7000V～60000V	2m以上
特別高圧 60000Vを超える電圧	10m以上の電圧に応じた距離

UJ-410

**音声音量**

0 1 2 3

UJ-407

**高圧  
洗浄禁止**

UJ-408

**足掛禁止**

UJ-409

**足入禁止**

UJ-411

**走行時ロック  
守れ**

UJ-401	安全厳守	¥880
UJ-402	非常用油圧ポンプ使用法	¥550
UJ-403	技能講習修了者	¥550
UJ-404	操作上の注意	¥385
UJ-405	操作上の注意	¥880
UJ-406	感電に注意	¥550

UJ-407	高圧洗浄禁止	¥385
UJ-408	足掛禁止	¥385
UJ-409	足入禁止	¥385
UJ-410	音声音量	¥495
UJ-411	走行時ロック	¥385



UJ-501

積載  
荷重 **1000kg**

UJ-502

積載  
荷重 **800kg**

UJ-503

作業床  
高さ **19.7m**

UJ-504

作業床  
高さ **17.9m**

UJ-505

**走行時積載禁止**

UJ-506


 作業床  
積載荷重 **1000kg**

AT-100TGコントロールBOX内

UJ-351

### 注 意

緊急停止表示灯が点滅している場合は、電気系統に異常が発生しています。  
下部操作にてブームを格納し、取扱説明書の指示に従ってください。

UJ-352

ブームがキャブ干渉範囲に入り作動が停止した場合の脱出操作は、エンジン始動/停止SWを  
始動側に倒したまま、ブームを安全側に操作してください。

⚠ 規制範囲からの上記操作は、危険側にもブームを操作する事が可能です。  
十分注意してください。

UJ-501	積載荷重1000kg	¥770
UJ-502	積載荷重800kg	¥770
UJ-503	作業床高さ19.7m	¥770
UJ-504	作業床高さ17.9m	¥770

UJ-505	走行時積載禁止	¥1,100
UJ-506	作業床積載荷重	¥1,320
UJ-351	AT-100TG 注意	¥550
UJ-352	干渉範囲	¥550